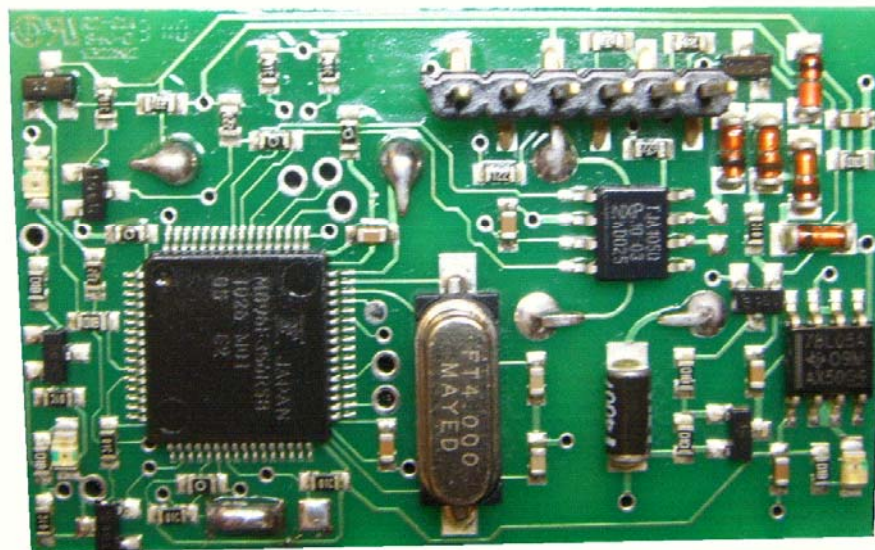


Come impostare il modulo happylightshow

Per Opel Astra J, Insignia A, Zafira Tourer  
Chevrolet Cruze, Orlando

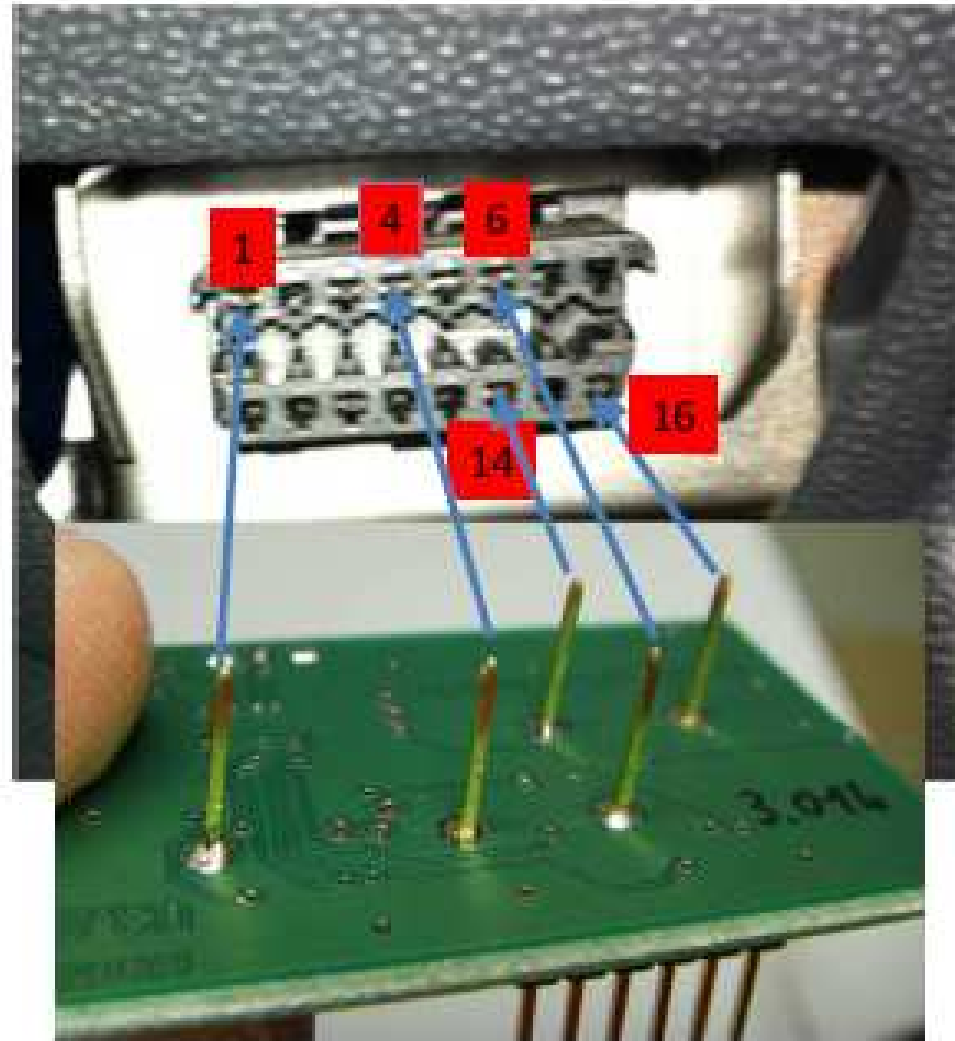


GA 4.01 1

## How to mount a Happylightshow Modul in the car



- 1 – Lowspeed
- 4 – Ground
- 6 – Highspeed – High Line
- 14 – Highspeed – Low Line
- 16 – Battery +



DLC – Diagnostic Link Connector

1. Montaggio ed inizializzazione	3
2. Istruzioni di settaggio	4
3. Descrizione funzioni	8
4. Display multi-funzione	12
5. Aiuto visivo al parcheggio	14
6. Note legali	15

# 1. Montaggio ed inizializzazione

Il modulo è connesso al connettore di diagnostica,  
che è posizionato sotto il cruscotto nel vano gambe del posto guida.  
Assicuratevi che non vi siano pin piegati prima di montare il modulo.  
Il connettore a 6 pin sul fronte deve essere posizionato verso l'alto.



Quando il modulo è attivo (led VERDE è acceso) il led ARANCIO dovrebbe lampeggiare ed il led ROSSO illuminarsi. Quando il motore è acceso solo il led VERDE è acceso.

## 2. Setup 1/4

### 1 Attivazione del menu di setup

Richiede: quadro acceso, motore spento.

Attivazione:

Contemporaneamente premere il **PEDALE DEL FRENO, LAMPEGGIO ABBAGLIANTI e INDICATORE DIREZIONE SINISTRO.**

-> Tutte le spie del quadro strumenti si accenderanno.

### 2 Setup di configurazione

Il contachilometri indica il digit di settaggio (0km/h = Digit 0, 50km/h = Digit 5).

Il contagiri indica il valore del digit selezionato (1000rpm = 1, 5000rpm = 5).

Per andare al digit successive premere il **PEDALE DEL FRENO.**

Per cambiare il valore premere il **PEDALE DELLA FRIZIONE.**

(in alternative potete mettere il selettore delle luci in posizione di luci posizione e ritorno)

Quando il modulo è nuovo settare prima il Digit0.

### 3 Salvataggio della configurazione

Dopo aver impostato il modulo come volete memorizzare le impostazioni.

Questo è fattibile attivando l' **INDICATORE DIREZIONE DESTRO.**

La configurazione è memorizzata all'interno della Flash Memory, in questo modo le informazioni di configurazione non saranno perse scollegando il modulo dalla vettura.

**Ora la configurazione è completa.**

## 2. Setup 2/4

### 4 Significato dei digits

#### Digit 0: (selezione modello vettura)

- 0=Tutti i modelli ad eccezione Insignia STATION dal 2010 (configurazione più usata) ,\*
- 1=Tutti i modelli ad eccezione Insignia STATION prima del 2010 (primi modelli Insignia, Cruze)
- 2=Insignia STATION prima del 2010
- 3=Insignia STATION dal 2010

#### Digit 1: (Luci di circolazione diurne)

- 0 = off ,\*
- 1 = Fendinebbia e luci diurne accese
- 2 = Fari anabbaglianti accesi \*

#### Digit 2: (WTTC Front 1) ha la priorità

- 0 = off
- 1 = Lightshow (davanti e dietro)
- 2 = Fendinebbia con indicatori direzione ,\*
- 3 = Anabbaglianti con indicatori di direzione \*
- 4 = Luci diurne con indicatori di direzione
- 5 = Luci diurne con fendinebbia
- 6 = Luci diurne

#### Digit 3: (WTTC Front 2) Assicuratevi che il Digit 2 = 0

- 0 = off
- 1 = Fendinebbia
- 2 = Anabbaglianti \*
- 3 = Abbaglianti \*
- 4 = Fendinebbia e anabbaglianti \*
- 5 = Fendinebbia e abbaglianti \* ,\*
- 6 = Anabbaglianti ed abbaglianti \*

#### Digit 4: (WTTC posteriore)

- 0 = off
- 1 = Retronebbia
- 2 = Retromarcia
- 3 = Retromarcia e indicatori di direzione
- 4 = Luci posizione e indicatori di direzione ,\*
- 5 = Luci posizione e retromarcia
- 6 = Luci posizione

\* Per vetture senza fari allo Xenons

# 2. Setup 3/4

## 4 Significato dei digits

### Digit 5: (WTTC tempo durata)

0 = off

1 = 10 secondi, 2 = 20 secondi, 3 = 30 secondi

4 = 40 secondi, 5 = 50 secondi, 6 = 60 secondi

,\* 2

### Digit 6: (Attivazione del WTTC)

0 = off

1 = ogni pressione della chiave radiocomando

2 = doppia pressione della chiave radiocomando

3 = WTTC sequenza con il sensore di luce standard (la segnalazione acustica non è supportata) ,\*

### Digit 7: (segnalazione acustica)

0 = off ,\*

1 = ogni pressione della chiave radiocomando

2 = doppia pressione della chiave radiocomando

### Digit 8: (Lampeggio abbaglianti con fendinebbia)

0 = off

1 = on ,\*

### Digit 9: (Luci di emergenza con bagagliaio aperto)

0 = off

1 = on ,\*

### Digit 10: (Apertura specchietti retrovisori esterni)\*

0 = off ,\*

1 = on <sup>2</sup>

### Digit 11: (Attivazione luci bagagliaio) solo Insignia STATION

0 = off ,\*

1 = ON indicatori di direzioni interni

2 = ON luci posizione interne

3 = ON tutte e due

<sup>2</sup> solo per vetture con chiusura automatica retrovisori e memoria sedili

## 2. Setup 4/4

### 4 Significato dei digits

**Digit 12: (Chiusura portiere in movimento)**

- 0 = off
- 1 = on ,\*

**Digit 13: (Luci supplementary in retromarica)**

- 0 = off
  - 1 = ON Insignia STATION
  - 2 = ON tutti gli altri modelli ,\*
- Attivazione con doppio clic su “mute” quando in retromarcia

**Digit 14: (Display Multi-Funzione (MFD) e Impostazioni predefinite)**

- 0 = MFD non attivabile
- 1 = MFD attivabile <sup>3</sup> ,\*
- 2 = MFD reset (Per esempio: reset dei consumi)
- 3 = Ripristino valori predefiniti del modulo

**Digit 15: (Aiuto visivo al parcheggio)**

- 0 = off
- 1 = on ° ,\*

**Digit 16: (Impostazioni alternative del display multi-funzione)**

- 0 = normale ,\*
- 1 = Pressione turbo (in %) e Pressione olio (bar) Alternativa 1
- 2 = Pressione turbo (in %) e Posizione acceleratore (in %) Alternativa 2

**Digit 17: (Lingua messaggi display multi-funzione)**

- 0 = Tedesco ,\*
- 1 = Inglese

<sup>2</sup> solo con il volante multifunzionale  
<sup>3</sup> solo con strumentazione ad alto contenuto e volante multifunzionale  
° Solo con il Parkassist e strumentazione ad alto contenuto



## 3.Descrizione funzioni

### 3.1 Funzioni regolabili

#### **Selezione modello vettura (Digit0)**

Esempi:

Astra j Mod. 2010 = 0

Chevrolet Cruze Mod. 2009 = 1

Insignia SportTourer Mod. 2010 = 3

#### **Luci di Marcia diurne (Digit1)**

Si può scegliere quali luci accendere in aggiunta alle normali luci diurne.

#### **WTTC (Digit 2-6):**

La funzione WTTC controlla l'illuminazione esterna della vettura.

L'attivazione iniziale è impostata con il Digit6.

I Digits 2-5 sono usati per la regolazione generale.

#### **Sequenza WTTC con il sensore luce (Digit6=3)**

Il WTTC inizia, quando la vettura viene aperta con la chiave radiocomando ed

Il sensore luce sente che è buio.

Il WTTC inizia anche quando si spegne il motore, la porta conducente viene aperta

Ed il sensore luce sente che è buio .

### 3.Descrizione funzioni

**Segnalazione acustica (Digit7):**

Suona il clacson quando la vettura viene aperta o chiusa

Nota:

Funziona solo se il Digit6 non è impostato su 3

**Lampeggio abbaglianti con fendinebbia (Digit8):**

Quando si lampeggia con gli abbaglianti si accendono anche i fendinebbia.

**Luci di emergenza con bagagliaio aperto (Digit9):**

Quando viene aperto il bagagliaio si accendono anche le luci di emergenza.

**Apertura specchietti retrovisori (Digit10):**

Inclinando il FOB due volte su „open“ o quando la vettura si muove si apriranno gli specchietti retrovisori.

### 3.Descrizione funzioni

**Attivazione luci bagagliaio (Digit11): (solo insignia STATION)**

Se viene aperto il bagagliaio si accenderanno le luci di posizione posteriori.

**Blocco portiere (Digit12):**

La vettura si chiuderà in automatico quando inizierà a muoversi.

Si riaprirà quando verrà spento il motore o nella posizione 'P' del cambio automatico.

Nota:

Il bagagliaio e il tappo carburante saranno rilasciati

**Illuminazione supplementare in retromarcia (Digit13):**

Quando si innesta la retromarcia e si preme due volte il tasto “mute” sul volante I fendinebbia e le luci di direzione si accenderanno fornendo una illuminazione Supplementare.

**Display multi-funzione MFD (Digit14):**

Vedere il capitolo 4.

**Aiuto visivo al parcheggio (Digit15):**

Quando l'aiuto al parcheggio è attivo (la luce del pulsante è accesa) l'aiuto visivo al Parcheggio indica nel display multi-funzione la distanza e la direzione dall'ostacolo.

## 3.Descrizione funzioni

### 3.2 Funzioni non regolabili

#### **Lightshow:**

Attivazione:

richiede: Quadro acceso e motore spento.

Premere contemporaneamente il **PEDALE DEL FRENO, LAMPEGGIO ABBAGLIANTI** ed **INDICATORE DIREZIONE DESTRO**.

Per passare alla prossima sequenza di luci premere il **PEDALE DEL FRENO**, il contachilometri indica l'attuale sequenza (180km/h = sequenza 18)

#### **Filtro particolato diesel – Display:**

richiede: display ad alto contenuto

Quando avverrà la rigenerazione del filtro particolato apparirà un messaggio.

## 4.Display Multi-Funzione MFD

richiede: Display ad alto contenuto e volante multifunzionale

### 1.Attivazione:

Se la configurazione iniziale è corretta l'MFD supplementare si attiva premendo due volte Il tasto “**mute**” sul volante.

### 2.Cambio tra finestre informazione:

Per passare alla prossima finestra premere **Vol+ e dopo Vol-** sul volante.

Per passare alla finestra precedente premere **Vol- e dopo Vol+** sul volante.

### 3. reset dell' MFD

Per cancellare i dati salvati (ad esempio il consumo) andare in configurazione (capitolo 2) e cambiare il Digit 14 in 2 e salvare la nuova configurazione.

### 4.Le finestre dell'MFD aggiuntivo:

1. Finestra: consumo medio (l/100km) e distanza percorribile (km)
2. Finestra: consumo attuale (l/100km oder l/h) e temperatura refrigerante (°C)
3. Finestra: pressione turbo (max 1,27bar) e pressione olio (bar)
- 3a. Finestra: pressione turbo (in %) e pressione olio (bar) Alternativa 1
- 3b. Finestra: pressione turbo (in %) e posizione acceleratore (in %) Alternativa 2
4. Finestra: giri motore (U/min) e velocità (km/h)
5. Finestra: tensione batteria(V) e stato di carica batteria (%)
6. Finestra: coppia attuale (Nm) e potenza attuale (Hp)

# Display Multi Funzione Aggiuntivo

Modulo HappyLightshow

Opel Astra J, Insignia, Chevrolet Cruze etc.

**Inizio premendo  
due volte Mute**



**Premendo una volta volume+ e poi  
volume- passerà alla prossima  
finestra verso destra.**

**con volume- e poi volume+ passerà  
alla precedente verso sinistra.**

**Attivazione del display aggiuntivo:**

**Digit 14 deve essere a 1**

**Digit 17 cambierà la lingua.**



# Funzioni aggiuntive – Aiuto visivo al parcheggio

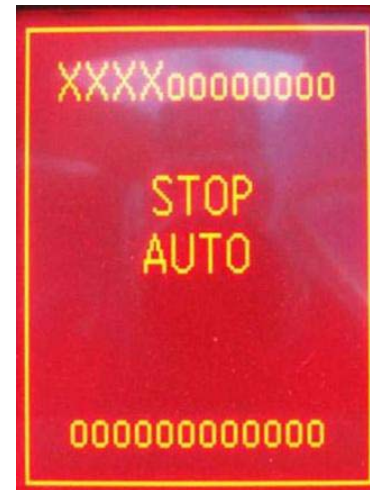
Modulo HappyLightshow  
Opel Astra J, Insignia, Chevrolet Cruze etc.

**Attivazione: impostare Digit 15 a 1**

Ostacolo  
frontale sinistro  
a 0,4mt



Ostacolo  
frontale sinistro  
a meno di 0,2mt



Ostacolo al centro  
della parte posteriore

## 5. Cenni legali

Il dispositivo non è approvato per il suo uso,  
Pertanto secondo il codice della strada non è concesso usarlo

Data la sua non conformità l'utente sarà responsabile di ogni  
perdita.